

**Chelmiński Dom Kultury**  
**ul. Dworcowa 40a**  
**86-200 Chelmnno**

**Profil wody w kąpielisku**

A. Informacje podstawowe		
I	Dane ogólne o kąpielisku	
1	Nazwa kąpieliska <sup>1)</sup>	Jeziro Starogrodzkie
2	Adres kąpieliska <sup>1)</sup>	ul. Gen. J. jastrzębskiego 5 86-200 Chelmnno
3	Województwo <sup>1)</sup>	Kujawsko-Pomorskie
4	Numer jednostki terytorialnej Nomenklatury Jednostek Terytorialnych do Celów Statystycznych (NTS) - poziom 5, w której zlokalizowane jest kąpielisko <sup>1)</sup>	0404011
5	Nazwa gminy, w której zlokalizowane jest kąpielisko <sup>1)</sup>	Miasto Chelmnno
6	Nazwa powiatu, w którym zlokalizowane jest kąpielisko <sup>1)</sup>	Chelmiński
7	Krajowy kod kąpieliska <sup>2)</sup>	0404PKAP0001
8	Identyfikator kąpieliska Numid <sup>2)</sup>	PL6120401104000003
II	Informacje o profilu wody w kąpielisku	
9	Data sporządzenia profilu <sup>1)</sup> (data zakończenia prac nad profilem)	29.12.2017 r.
10	Data sporządzenia poprzedniego profilu wody w kąpielisku <sup>1), 3)</sup>	Nie dotyczy
11	Data następnej aktualizacji profilu wody w kąpielisku <sup>1)</sup>	31.12.2021 r.
12	Powód aktualizacji profilu wody w kąpielisku <sup>1), 3)</sup>	Nie dotyczy
13	Imię i nazwisko osoby sporządzającej profil <sup>1)</sup>	Piotr Murawski
III	Właściwy organ	
14	Imię i nazwisko (lub nazwa) oraz adres, numer telefonu, numer faksu oraz adres poczty elektronicznej organizatora kąpieliska <sup>1)</sup>	Chelmiński Dom Kultury ul. Dworcowa 40a 86-200 Chelmnno Tel. 56 686 48 08, 56 679 02 30 Fax 56 679 02 30 E-mail: ecwm@chdk.pl
15	Nazwa właściwego terytorialnie organu samorządowego, który umieścił kąpielisko w wykazie, o którym mowa w art. 34a ustawy z dnia 18 lipca 2001 r. - Prawo wodne <sup>1)</sup>	Gmina Miasto Chelmnno ul. Dworcowa 1 86-200 Chelmnno
16	Nazwa właściwego powiatowego inspektoratu sanitarnego <sup>1)</sup>	Państwowy Powiatowy Inspektor Sanitarny w Chelmnnie

17	Nazwa właściwego regionalnego zarządu gospodarki wodnej <sup>1)</sup>	Regionalny Zarząd Gospodarki Wodnej Wód Polskich w Gdańsku
18	Nazwa właściwego wojewódzkiego inspektoratu ochrony środowiska <sup>1)</sup>	Wojewódzki Inspektorat Ochrony Środowiska w Bydgoszczy, Delegatura w Toruniu
19	Nazwa właściwego dyrektora urzędu morskiego <sup>1), 4)</sup>	Nie dotyczy
IV	Informacje dotyczące lokalizacji kąpieliska	
20		Rzeka
21	Kategoria wód, na których zlokalizowane jest kąpielisko <sup>5), 6)</sup>	<b>Jezioro</b>
22		wody przejściowe i morskie wody wewnętrzne
23		wody przybrzeżne
24		Nazwa rzeki, jeziora lub akwenu wód przejściowych lub akwenu morskich wód wewnętrznych <sup>5)</sup>
25	Identyfikator hydrograficzny <sup>5)</sup>	Nie dotyczy
26	Nazwa jednolitej części wód powierzchniowych, w której znajduje się kąpielisko <sup>5), 6)</sup>	Fryba
27	Kod jednolitej części wód powierzchniowych, w której znajduje się kąpielisko <sup>5)</sup>	PLRW20001729389
28	Kąpielisko jest zlokalizowane w silnie zmienionej jednolitej części wód <sup>5), 8)</sup>	TAK
29	Kąpielisko jest zlokalizowane w sztucznej jednolitej części wód <sup>5), 8)</sup>	NIE
30	Lokalizacja kąpieliska - kilometraż rzeki <sup>1), 5), 9)</sup>	Nie dotyczy
31	Lokalizacja kąpieliska - długość plaży wzdłuż linii brzegowej <sup>1)</sup>	152 m
32	Lokalizacja kąpieliska - informacje uzupełniające <sup>1), 10)</sup>	Nie dotyczy
33	Lokalizacja kąpieliska - współrzędne geograficzne granic kąpieliska w formacie dziesiętnym <sup>1), 11), 12)</sup>	A) N53°20'28,02" E18°23'8" N53,341111 E385556 X608620,20 Y459105,51 B) N53°20'25,82" E18°23'6" N53,340278 E18,385 X608552,46 Y459065,03 C) N53°20'24,87" E18°23'8,57" N53,34 E18,385556 X608522,83 Y459112,39 D) N53°20'27,72" E18°23'8,79" N53,340833 E18,385556

		X608610,67 Y459117,15
<b>B. Klasyfikacja i ocena jakości wód w kąpielisku</b>		
34	Oceny jakości wód w kąpielisku po ostatnim sezonie kąpielowym <sup>2)</sup>	data wykonania oceny (dd/mm/rr): 03.08.2017 r. wynik oceny: nadaje się do kąpeli
35	Wyniki czteroletnich ocen jakości wód w kąpielisku <sup>2), 13)</sup>	ocena za lata: 2017 wynik oceny: nadaje się do kąpeli
36		ocena za lata: 2016 wynik oceny: jakość wody doskonała
37		ocena za lata: 2015 wynik oceny: jakość wody doskonała
38		ocena za lata: 2014 wynik oceny: jakość dobra
39	Lokalizacja punktu lub punktów kontroli jakości wód w kąpielisku - współrzędne geograficzne w formacie dziesiętnym <sup>2), 12)</sup>	E) N53°20'27,01" E18°23'8,58" N53,340833 E18,385556 X608588,07 Y459113,18 F) N53°20'25,71" E18°23'8,7" N53,340476 E18,385749 X608550,87 Y459117,68
40	Wynik ostatniej klasyfikacji stanu ekologicznego bądź potencjału ekologicznego jednolitej części wód, w której zlokalizowane jest kąpielisko <sup>14), 15)</sup>	data wykonania klasyfikacji (dd/mm/rr): 31/03/2016 rok przeprowadzenia badań monitoringowych, będących źródłem danych do klasyfikacji: 2012-2015 stan ekologiczny/potencjał ekologiczny jednolitej części wód: słaby
41	Kod celowego punktu pomiarowo-kontrolnego objętego programem monitoringu wód wyznaczonych do celów rekreacyjnych, w tym kąpieliskowych, z którego dane posłużyły do wykonania oceny, o której mowa w polu 34 <sup>14)</sup>	L: 0404PPPPW0098 P: 0404PPPPW0099
<b>C. Opis, źródła zanieczyszczeń i ocena ryzyka</b>		
I	Opis cech fizycznych, hydrologicznych i geograficznych wody w kąpielisku zlokalizowanym na rzece <sup>16)</sup>	
42	Wysokość nad poziomem morza <sup>5), 8), 17)</sup>	< 200 m
43		200 – 800 m
44		> 800 m

45		< 20 km <sup>2</sup>
46	Powierzchnia zlewni rzeki <sup>5), 8)</sup>	10 km <sup>2</sup> lub więcej, ale mniej niż 100 km <sup>2</sup>
47		100 km <sup>2</sup> lub więcej, ale nie mniej niż 1000 km <sup>2</sup>
48		1000 km <sup>2</sup> lub więcej, ale nie mniej niż 10 000 km <sup>2</sup>
49		> 10 000 km <sup>2</sup>
50		Typ abiotyczny ciek <sup>5)</sup>
51		kod typu:
52	Średni przepływ z ostatnich 4 lat <sup>18)</sup>	SNQ ..... m <sup>3</sup> /s
53		SSQ ..... m <sup>3</sup> /s
54		SWQ ..... m <sup>3</sup> /s
55	Współczynnik nieregularności przepływów SSQ/SWQ <sup>18)</sup>	
II	Opis cech fizycznych, hydrologicznych i geograficznych wody w kąpielisku zlokalizowanym na <b>jeziorze</b> <sup>19)</sup>	
56	Wysokość nad poziomem morza <sup>5), 8), 17)</sup>	<b>&lt; 200 m</b>
57		200 - 800 m
58		> 800 m
59	Powierzchnia jeziora <sup>5)</sup>	0,185 km <sup>2</sup>
60	Typ abiotyczny jeziora <sup>5)</sup>	nazwa typu: Jezioro o wysokiej zawartości wapnia, o dużym wypływie zlewni, niestratyfikowane
61		kod typu: 3b
62	Charakterystyka dna kąpieliska <sup>1), 20)</sup>	muliste
63	Głębokość jeziora <sup>5)</sup>	max: 5,2 m
64		średnia.: 2,7 m
III	Opis cech fizycznych, hydrologicznych i geograficznych wody w kąpielisku zlokalizowanym na sztucznym zbiorniku wodnym usytuowanym na wodach płynących <sup>21)</sup>	
65	Wysokość nad poziomem morza <sup>5), 8), 17)</sup>	< 200 m
66		200 - 800 m
67		> 800 m
68	Powierzchnia zlewni zbiornika <sup>5), 8)</sup>	< 10 km <sup>2</sup>
69		10 km <sup>2</sup> lub więcej, ale mniej niż 100 km <sup>2</sup>
70		100 km <sup>2</sup> lub więcej, ale mniej niż 1000 km <sup>2</sup>
71		1000 km <sup>2</sup> lub więcej, ale mniej niż 10 000 km <sup>2</sup>

72		≥ 10 000 km <sup>2</sup>
73	Powierzchnia zbiornika przy normalnym poziomie piętrzenia (NPP) <sup>5)</sup>	.....km <sup>2</sup>
74	Objętość zbiornika przy normalnym poziomie piętrzenia (NPP) <sup>5)</sup>	.....mln m <sup>3</sup>
75	Głębokość zbiornika przy normalnym poziomie piętrzenia (NPP) <sup>5)</sup>	max: ..... m
76		średnia .....m
77	Średnie dobowe zmiany poziomu wody <sup>5)</sup>	.....m
IV	Opis cech fizycznych, hydrologicznych i geograficznych wody w kąpielisku zlokalizowanym na wodach przejściowych, przybrzeżnych lub morskich wodach wewnętrznych	
78	Strefa pływów <sup>8), 18)</sup>	< 2 m
79		2 - 4 m
80		> 4 m
81	Typ abiotyczny wód przejściowych <sup>5), 22)</sup>	nazwa typu:
82		kod typu:
83	Typ abiotyczny wód przybrzeżnych <sup>5), 23)</sup>	nazwa typu:
84		kod typu:
D. Identyfikacja i ocena przyczyn zanieczyszczeń, które mogłyby mieć wpływ na wodę w kąpielisku oraz wywierać niekorzystny wpływ na stan zdrowia kąpielących się		
I	Zrzuty zanieczyszczeń <sup>24)</sup>	
85	Oczyszczalnia ścieków komunalnych <sup>14), 25), 26), 27)</sup>	Brak
86	Oczyszczalnia ścieków przemysłowych <sup>14), 25), 26), 27)</sup>	Brak
87	Przydomowe oczyszczalnie ścieków <sup>25), 26), 27)</sup>	300 m
88	Nielegalne zrzuty zanieczyszczeń <sup>14), 27)</sup>	Brak danych
89	Zrzuty wód pochłodniczych <sup>14), 25), 26), 27)</sup>	Brak
90	Zrzuty oczyszczonych wód opadowych lub roztopowych z systemu kanalizacji <sup>14), 25), 26), 27)</sup>	Brak
91	Zrzuty nieoczyszczonych wód deszczowych <sup>25), 27)</sup>	Brak
92	Zrzuty ścieków z odwodnienia zakładów górniczych <sup>14), 25), 26), 27)</sup>	Brak
93	Wody z urządzeń melioracyjnych odwadniających pola nawożone gnojówką lub gnojowicą <sup>25), 27)</sup>	Zlewnia kanałów podstawowych wiejskiej Niziny Chełmińskiej
94	Zrzuty ze stawów hodowlanych <sup>25), 26), 27)</sup>	Brak
95	Splywy powierzchniowe z pól uprawnych <sup>5), 28)</sup>	Kąpielisko znajduje się w granicach JCWP rzeki Fryby oznaczonej kodem PLRW 20001729389, wyznaczonej jako obszar szczególnie narażony na azotany.
96	Zrzuty zanieczyszczeń ze statków lub łodzi <sup>29)</sup>	Brak

97	Inne <sup>14), 25)</sup>		Brak
II	Użytkowanie zlewni wokół kąpieliska <sup>24), 30)</sup>		
98	Zabudowa miejska <sup>1)</sup>		Teren w granicach miasta Chełmna, jednak poza zwartą zabudową.
99	Tereny przemysłowe, handlowe i komunikacyjne <sup>1)</sup>		Nie występują.
100	Kopalnie, wyrobiska i budowy <sup>1)</sup>		Nie występują.
101	Miejskie tereny zielone i wypoczynkowe <sup>1)</sup>		Ośrodek Wypoczynkowy nad Jeziorem Starogrodzkim w Chełmnie Camping nr 138
102	Grunty orne <sup>1)</sup>		Występują.
103	Uprawy trwałe <sup>1)</sup>		Występują uprawy sadownicze, dominująca forma użytkowania terenu przy zachodniej granicy akwenu.
104	Łąki i pastwiska <sup>1)</sup>		Występują przy północno-zachodniej granicy akwenu.
105	Obszary upraw mieszanych <sup>1)</sup>		Nie występują.
106	Lasy <sup>1)</sup>		Dominująca forma użytkowania terenu przy wschodniej granicy akwenu.
107	Zespoły roślinności drzewiastej i krzewiastej <sup>1)</sup>		Zieleń towarzysząca Ośrodkowi Wypoczynkowemu oraz okrajek zieleni porastający brzeg Jeziora.
108	Tereny otwarte, pozbawione roślinności lub z rzadkim pokryciem roślinnym <sup>1)</sup>		Nie występują.
109	Inne <sup>1)</sup>		Nie występują.
III	Formy wypoczynku na terenie kąpieliska i w jego otoczeniu, w odległości do 500 m <sup>24)</sup>		
110	Kąpiel <sup>1)</sup>		Tak
111	Sporty wodne (kajaki, łodzie żaglowe, motorówki) <sup>1)</sup>		Wypożyczalnia sprzętu wodnego.
112	Wędkarstwo <sup>1)</sup>		Tak
113	Inne <sup>1)</sup>		Camping nr 138 Boiska do gry w siatkówkę plażową Plac zabaw dla dzieci Punkty gastronomiczne Siłownia zewnętrzna Miejsce na grill/ognisko Korty tenisowe
IV	Wyposażenie techniczne kąpieliska oraz dbałość o jego czystość		
114	Toalety <sup>8)</sup>		<b>Tak</b>

115		Nie
116	Natryski <sup>8)</sup>	<b>Tak</b>
117		Nie
118	Kosze na śmieci <sup>8)</sup>	<b>Tak</b>
119		Nie
120	Ogrodzenie plaży kąpieliska <sup>8)</sup>	Tak
121		<b>Nie</b>
122	Sprzątanie plaży kąpieliska <sup>8)</sup>	<b>Tak</b>
123		częstotliwość: 1 razy/dobę <sup>31)</sup>
124		Nie
125	Zakaz wprowadzania zwierząt na teren kąpieliska oraz	<b>Tak</b>
126	plaży kąpieliska <sup>8)</sup>	Nie
V	Inne informacje	
127	Kąpielisko zlokalizowane na wodzie przeznaczonej do	<b>tak</b>
128	bytowania ryb <sup>5), 8)</sup>	Nie
129		<b>Tak</b>
130	Kąpielisko zlokalizowane w obszarze objętym formami ochrony przyrody <sup>32)</sup>	opis formy ochrony przyrody <sup>33)</sup> : <i>Chelmiński Park Krajobrazowy</i> , obowiązującą podstawę prawną stanowi Rozporządzenie Nr 19/2005 wojewody kujawsko-pomorskiego z dnia 8 września 2005 r. w sprawie <i>Chelmińskiego Parku Krajobrazowego</i> , zmienione Rozporządzeniem nr 7/2009 Wojewody Kujawsko – Pomorskiego z dnia 13 maja 2009r. <i>zmieniające rozporządzenie w sprawie Chelmińskiego Parku Krajobrazowego</i> . Przedsięwzięcie nie narusza zakazów obowiązujących w granicach PK.
131		Nie
132	Kąpielisko zlokalizowane w odległości mniejszej niż	tak
133	1000 m od wodopoju dla zwierząt	odległość od wodopoju <sup>34)</sup> : ..... m
134		<b>Nie</b>
135	Zanieczyszczenie osadów <sup>1), 8), 35), 36), 37)</sup>	mikrobiologiczne
136		metale ciężkie i substancje

		priorytetowe
137		odpady budowlane
138		Inne
139		brak zanieczyszczeń
140		<b>brak danych</b>
<b>E. Ocena możliwości rozmnożenia sinic</b>		
141		<b>nie stwierdzono</b>
142	Zakwity glonów spowodowane cyjanobakteriami zaobserwowane w ciągu ostatnich 4 lat <sup>2), 8), 38)</sup>	zjawisko wystąpiło tylko w jednym roku
143		zjawisko wystąpiło w dwóch lub trzech latach
144		zjawisko występowało w każdym spośród ostatnich 4 lat
145		<b>brak</b> <sup>39)</sup>
146	Ryzyko rozmnożenia się cyjanobakterii w przyszłości <sup>1), 8), 14)</sup>	małe <sup>40)</sup>
147		średnie <sup>41)</sup>
148		duże <sup>42)</sup>
149	Inne <sup>2)</sup>	
<b>F. Oceny możliwości rozmnożenia makroalg lub fitoplanktonu</b>		
I	Makroalgi <sup>43)</sup>	
150	Morszczyk pęcherzykowaty ( <i>Fucus vesiculosus</i> ) <sup>14), 44)</sup>	Nie dotyczy
151	Sałata morska ( <i>Ulva lactuca</i> ) <sup>14), 44)</sup>	Nie dotyczy
152	Inne <sup>14)</sup>	
II	Fitoplankton <sup>45)</sup>	
153	Ryzyko rozmnożenia się fitoplanktonu <sup>8)</sup>	brak <sup>46)</sup>
154		małe <sup>47)</sup>
155		średnie <sup>48)</sup>
156		duże <sup>49)</sup>
157	Inne <sup>14)</sup>	
<b>G. Informacja w przypadku istnienia ryzyka krótkotrwałych zanieczyszczeń dla okresu obowiązywania profilu wody</b>		
I	Krótkotrwałe zanieczyszczenia mikrobiologiczne <sup>50)</sup>	
158	Rodzaj spodziewanych krótkotrwałych zanieczyszczeń <sup>1), 2), 5), 14), 29)</sup>	<i>Escherichia coli</i>
159	Częstotliwość spodziewanych krótkotrwałych zanieczyszczeń <sup>1), 2), 5), 14), 29)</sup>	Nieregularnie, w okresie nawożenia pól uprawnych.
160	Czas trwania spodziewanych krótkotrwałych zanieczyszczeń <sup>1), 2), 5), 14), 29)</sup>	W okresie nawożenia pól uprawnych.
161	Przyczyna spodziewanych krótkotrwałych zanieczyszczeń <sup>1), 2), 5), 14), 29)</sup>	Rolniczy charakter zlewni ciek. Nieprawidłowe stosowanie nawozów



		organicznych przez rolników.
162	Działania podejmowane w związku ze spodziewanymi krótkotrwałymi zanieczyszczeniami <sup>1)</sup>	Alkaliczacja wapnem hydratyzowanym.
163	Działania, jakie zostaną podjęte w przypadku wystąpienia spodziewanych krótkotrwałych zanieczyszczeń <sup>1)</sup>	Powiadomienie Powiatowej Stacji Sanitarno-Epidemiologicznej w Chełmnie. Przeprowadzenie badań w kierunku oceny zanieczyszczeń mikrobiologicznych oraz zmiany jakości fizykochemicznej wody. W razie potrzeby alkaliczacja wapnem hydratyzowanym.
164	Właściwe organy i osoby kontaktowe na wypadek wystąpienia krótkotrwałych zanieczyszczeń <sup>1), 51)</sup>	Agnieszka Drewniak – Europejskie Centrum Wymiany Młodzieży, 56 679-02-30
II	Inne krótkotrwałe (trwające poniżej 72 godzin) zanieczyszczenia	
165	Rodzaj krótkotrwałych zanieczyszczeń <sup>1), 2), 5), 14), 29), 52)</sup>	Brak.
166	Przyczyna krótkotrwałego zanieczyszczenia <sup>1), 2), 5), 14), 29)</sup>	Brak.
167	Działania podejmowane w związku ze spodziewanymi krótkotrwałymi zanieczyszczeniami <sup>1)</sup>	Brak.
168	Działania, jakie zostaną podjęte w przypadku wystąpienia spodziewanych krótkotrwałych zanieczyszczeń <sup>1)</sup>	Brak.
169	Działania podejmowane w celu eliminacji przyczyn wystąpienia spodziewanych krótkotrwałych zanieczyszczeń <sup>1)</sup>	Brak.
170	Właściwe organy i osoby kontaktowe na wypadek wystąpienia krótkotrwałych zanieczyszczeń <sup>1), 51)</sup>	Agnieszka Drewniak – Europejskie Centrum Wymiany Młodzieży, 56 679-02-30
H. Opis cech fizycznych, hydrologicznych i geograficznych innych wód znajdujących się w zlewni danej wody w kąpielisku, które mogłyby być źródłem zanieczyszczeń <sup>53)</sup>		
I		
171	Nazwa cieką, jeziora lub akwenu wód przejściowych, przybrzeżnych lub morskich wód wewnętrznych <sup>1)</sup>	Fryba
172	Kod jednolitej części wód <sup>5)</sup>	PLRW20001729389
173	Wysokość nad poziomem morza <sup>5), 8), 17), 54)</sup>	< 200 m
174		200 - 800 m
175		> 800 m

176	Powierzchnia zlewni <sup>3), 7), 55)</sup>	< 10 km <sup>2</sup>
177		10 km <sup>2</sup> lub więcej, ale mniej niż 100 km <sup>2</sup>
178		<b>100 km<sup>2</sup> lub więcej, ale mniej niż 1000 km<sup>2</sup></b>
179		1000 km <sup>2</sup> lub więcej, ale mniej niż 10 000 km <sup>2</sup>
180		> 10 000 km <sup>2</sup>
181	Typ abiotyczny ciekłu lub jeziora <sup>3), 56)</sup>	nazwa typu: potok nizinny piaszczysty.
182		kod typu: 17
183	Średni przepływ z ostatnich 4 lat <sup>18), 57)</sup>	SNQ ..... m <sup>3</sup> /s
184		SSQ ..... m <sup>3</sup> /s
185		SWQ ..... m <sup>3</sup> /s
186	Współczynnik nieregularności przepływów SSQ/SWQ <sup>18), 57)</sup>	Nie dotyczy.

Objaśnienia:

- 1) Dane własne organizatora kąpieliska oraz wyniki dokonanych przez niego obserwacji.
- 2) Dane pochodzące od państwowego powiatowego inspektora sanitarnego.
- 3) Wypełnić tylko w przypadku, gdy istnieje sporządzony profil wody w kąpielisku poprzedzający bieżącą aktualizację.
- 4) Pole 19 należy wypełnić jedynie w przypadku kąpieliska zlokalizowanego na wodach przejściowych i przybrzeżnych.
- 5) Dane pochodzące od dyrektora regionalnego zarządu gospodarki wodnej.
- 6) Należy zaznaczyć właściwe; w przypadku zaznaczenia pola 20, 21 lub 22 należy przejść do pola 24; jeżeli zaznaczono pole nr 23, należy przejść do pola 25.
- 7) Jeżeli kąpielisko nie znajduje się w wyznaczonej jednolitej części wód, należy pozostawić pola 26, 27, 28 oraz 29 puste i przejść do pola 30.
- 8) Należy zaznaczyć właściwe pole.
- 9) Należy podać kilometrąż początku kąpieliska; w przypadku gdy kąpielisko nie jest zlokalizowane na rzece, należy pozostawić pole 30 puste i przejść do pola 31.
- 10) Należy zaznaczyć właściwe; jeżeli kąpielisko nie jest zlokalizowane na rzece, należy pozostawić pole 32 puste i przejść do pola 33.
- 11) Należy podać współrzędne punktów znajdujących się na początku i końcu kąpieliska na linii brzegowej oraz współrzędne pozostałych wierzchołków obszaru kąpieliska, zarówno w części lądowej, jak i wodnej.
- 12) W układzie współrzędnych płaskich prostokątnych, na obowiązującym podkładzie map topograficznych lub ortofotomap z państwowego zasobu geodezyjnego i kartograficznego lub na podstawie odczytów z Systemu Nawigacji Satelitarnej (Global Positioning System — GPS), zgodnie z rozporządzeniem Rady Ministrów z dnia 8 sierpnia 2000 r. w sprawie państwowego systemu odniesień przestrzennych (Dz. U. Nr 70, poz. 821).
- 13) Należy podać wyniki oceny za trzy ostatnie czteroletnie okresy, w szczególności 2000 — 2011, 2009 — 2012, 2010 — 2013; należy wypełnić te pola, dla których istnieją dane.
- 14) Dane pochodzące od wojewódzkiego inspektora ochrony środowiska.
- 15) Należy podać, jeżeli wypełniono pole 26.
- 16) Jeżeli kąpielisko nie jest zlokalizowane na rzece, należy przejść do części II.
- 17) Dotyczy wód kąpieliska.
- 18) Dane pochodzące od Instytutu Meteorologii i Gospodarki Wodnej.
- 19) Jeżeli kąpielisko nie jest zlokalizowane na jeziorze, należy przejść do części III.
- 20) Takie jak: muliste, bagniste, piaszczyste, kamienne.
- 21) Jeżeli kąpielisko nie jest zlokalizowane na takim zbiorniku, należy przejść do części IV.
- 22) Należy wypełnić, jeżeli zaznaczono pole 22.
- 23) Należy wypełnić, jeżeli zaznaczono pole 23.
- 24) Należy zaznaczyć właściwe pole i wstawić opis.
- 25) Dane pochodzące od starosty lub marszałka województwa.
- 26) Należy wypełnić na podstawie pozwoleń wodnoprawnych.
- 27) Należy podać odległość zrzutu od kąpieliska, z dokładnością do 50 m.
- 28) Należy zaznaczyć, jeżeli kąpielisko jest zlokalizowane w obszarze szczególnie narażonym na zanieczyszczenie azotanami pochodzenia rolniczego oraz podać nazwę i kod tego obszaru.
- 29) Dane pochodzące od dyrektora urzędu żeglugi śródlądowej lub dyrektora urzędu morskigo.
- 30) Opis zgodnie z klasami pokrycia terenu wyróżnionymi w programie CORINE Land Cover (CLC), na poziomie 3.
- 31) Wypełnić, jeśli zaznaczono pole 122.
- 32) W rozumieniu ustawy z dnia 16 kwietnia 2004 r. o ochronie przyrody (Dz. U. z 2009 r. Nr 151, poz. 1220, z późn. zm.).
- 33) Wypełnić, jeśli zaznaczono pole 129. Podać w szczególności nazwę obszaru objętego ochroną (nazwa obszaru Natura 2000, nazwa parku narodowego itp.).

- 34) Wypełnić, jeśli zaznaczono pole 132.
- 35) Dane pochodzące od Głównego Inspektora Ochrony Środowiska.
- 36) Na podstawie danych nie starszych niż 4 lata.
- 37) Wykaz substancji priorytetowych w dziedzinie polityki wodnej jest określony w rozporządzeniu Ministra Środowiska z dnia 2 lipca 2010 r. w sprawie wykazu substancji priorytetowych w dziedzinie polityki wodnej (Dz. U. Nr 138, poz. 934).
- 38) Opis na podstawie obserwacji na miejscu.
- 39) Należy zaznaczyć, jeżeli zaznaczono pole 141, a wyniki monitoringu będącego podstawą do oceny, o której mowa w polu 40, nie wskazały na przekroczenie przez wskaźniki charakteryzujące warunki biogenne — zgodnie z tabelą 2 załącznika nr 3 do rozporządzenia Ministra Środowiska z dnia 13 maja 2009 r. w sprawie form i sposobu prowadzenia monitoringu jednolitych części wód powierzchniowych i podziemnych (Dz. U. Nr 81, poz. 685) — oraz przez chlorofil „a” wartości granicznych określonych dla I klasy czystości wód zgodnie z rozporządzeniem Ministra Środowiska z dnia 20 sierpnia 2008 r. w sprawie sposobu klasyfikacji stanu jednolitych części wód powierzchniowych (Dz. U. Nr 162, poz. 1008).
- 40) Należy zaznaczyć, jeżeli zachodzi jedno z poniższych: – zaznaczono pole 142, a wyniki monitoringu będącego podstawą do oceny, o której mowa w polu 40, nie wskazały na przekroczenie przez wskaźniki charakteryzujące warunki biogenne — zgodnie z tabelą 2 załącznika nr 3 do rozporządzenia Ministra Środowiska z dnia 13 maja 2009 r. w sprawie form i sposobu prowadzenia monitoringu jednolitych części wód powierzchniowych i podziemnych — oraz przez chlorofil „a” wartości granicznych określonych dla I klasy czystości wód zgodnie z rozporządzeniem Ministra Środowiska z dnia 20 sierpnia 2008 r. w sprawie sposobu klasyfikacji stanu jednolitych części wód powierzchniowych; – zaznaczono pole 141, a wyniki monitoringu będącego podstawą do oceny, o której mowa w polu 40, nie wskazały na przekroczenie przez wskaźniki charakteryzujące warunki biogenne — zgodnie z tabelą 2 załącznika nr 3 do rozporządzenia Ministra Środowiska z dnia 13 maja 2009 r. w sprawie form i sposobu prowadzenia monitoringu jednolitych części wód powierzchniowych i podziemnych — oraz przez chlorofil „a” wartości granicznych określonych dla I klasy czystości wód zgodnie z rozporządzeniem Ministra Środowiska z dnia 20 sierpnia 2008 r. w sprawie sposobu klasyfikacji stanu jednolitych części wód powierzchniowych.
- 41) Należy zaznaczyć, jeżeli zaznaczono pole 142, a wyniki monitoringu będącego podstawą do oceny, o której mowa w polu 40, wskazały na przekroczenie przez wskaźniki charakteryzujące warunki biogenne — zgodnie z tabelą 2 załącznika nr 3 do rozporządzenia Ministra Środowiska z dnia 13 maja 2009 r. w sprawie form i sposobu prowadzenia monitoringu jednolitych części wód powierzchniowych i podziemnych — oraz przez chlorofil „a” wartości granicznych określonych dla I klasy czystości wód zgodnie z rozporządzeniem Ministra Środowiska z dnia 20 sierpnia 2008 r. w sprawie sposobu klasyfikacji stanu jednolitych części wód powierzchniowych, lub jeżeli zaznaczono pole 143.
- 42) Należy zaznaczyć, jeżeli zaznaczono pole 144.
- 43) Dotyczy jedynie kąpielisk zlokalizowanych na wodach przejściowych i przybrzeżnych oraz morskich wodach wewnętrznych.
- 44) Należy opisać przypadki stwierdzenia występowania oraz ocenić zagrożenie.
- 45) Dotyczy jedynie kąpielisk zlokalizowanych na wodach przejściowych i przybrzeżnych oraz morskich wodach wewnętrznych, a także na jeziorach, zbiornikach zaporowych, rzekach o typie 23 i 24 (o powierzchni zlewni > 5000 km<sup>2</sup> dla obu typów rzek) oraz rzekach o typie 25, 28 lub 29.\*
- 46) Należy zaznaczyć, jeżeli wyniki monitoringu będącego podstawą do oceny, o której mowa w polu 40, nie wskazały na przekroczenie przez wskaźniki charakteryzujące warunki biogenne, warunki tlenowe (warunki natlenienia) i zanieczyszczenia organiczne — zgodnie z tabelą nr 2 załącznika nr 3 do rozporządzenia Ministra Środowiska z dnia 13 maja 2009 r. w sprawie form i sposobu prowadzenia monitoringu jednolitych części wód powierzchniowych i podziemnych — oraz przez przezroczystość, fitoplankton i chlorofil „a” wartości granicznych określonych dla klasy czystości zgodnie z rozporządzeniem Ministra Środowiska z dnia 20 sierpnia 2008 r. w sprawie sposobu klasyfikacji stanu jednolitych części wód powierzchniowych.
- 47) Należy zaznaczyć, jeżeli wyniki monitoringu będącego podstawą do oceny, o której mowa w polu 40, nie wskazały na przekroczenie przez wskaźniki charakteryzujące warunki biogenne, warunki tlenowe (warunki natlenienia) i zanieczyszczenia organiczne — zgodnie z tabelą nr 2 załącznika nr 3 do rozporządzenia Ministra Środowiska z dnia 13 maja 2009 r. w sprawie form i sposobu prowadzenia monitoringu jednolitych części wód powierzchniowych i podziemnych — oraz przez przezroczystość, fitoplankton i chlorofil „a” wartości granicznych określonych dla II klasy czystości zgodnie z rozporządzeniem Ministra Środowiska z dnia 20 sierpnia 2008 r. w sprawie sposobu klasyfikacji stanu jednolitych części wód powierzchniowych.
- 48) Należy zaznaczyć, jeżeli wyniki monitoringu będącego podstawą do oceny, o której mowa w polu 40, nie wskazały na przekroczenie przez fitoplankton i chlorofil „a” wartości granicznych określonych dla III klasy czystości zgodnie z rozporządzeniem Ministra Środowiska z dnia 20 sierpnia 2008 r. w sprawie sposobu klasyfikacji stanu jednolitych części wód powierzchniowych.
- 49) Należy zaznaczyć, jeżeli wyniki monitoringu będącego podstawą do oceny, o której mowa w polu 40, wskazały na przekroczenie przez fitoplankton i chlorofil „a” wartości granicznych określonych dla III klasy czystości zgodnie z rozporządzeniem Ministra Środowiska z dnia 20 sierpnia 2008 r. w sprawie sposobu klasyfikacji stanu jednolitych części wód powierzchniowych.
- 50) Pojęcie „krótkotrwałe zanieczyszczenie” może odnosić się wyłącznie do skażeń mikrobiologicznych (enterokoki jelitowe, Escherichia coli), których przyczyny można jasno zidentyfikować, i nie przewiduje się, że będzie ono miało niekorzystny wpływ na jakość wody w kąpielisku przez okres dłuższy niż 72 godziny od momentu stwierdzenia wystąpienia skażenia i dla których ustalone są procedury prognozowania takich przypadków i działań w przypadku ich wystąpienia.
- 51) Należy podać imię i nazwisko osoby lub nazwę instytucji, adres, nr telefonu, nr faksu, adres poczty elektronicznej.
- 52) Takie jak: ścieki, odpady, węglowodory ropopochodne.
- 53) W razie konieczności należy powielić pola części I, tworząc w ten sposób kolejne fragmenty części H, nadając im kolejne numery rzymskie (dla fragmentów) i arabskie (dla pól).
- 54) Wypełnić tylko w przypadku kąpielisk zlokalizowanych na ciekach, jeziorach lub zbiornikach zaporowych na rzekach.
- 55) Wypełnić tylko w przypadku cieków lub zbiorników zaporowych zlokalizowanych na rzece; dotyczy powierzchni zlewni rzeki lub zbiornika.
- 56) Wypełnić tylko w przypadku kąpielisk zlokalizowanych na ciekach lub jeziorach.
- 57) Wypełnić tylko w przypadku kąpielisk zlokalizowanych na ciekach.

\* Typy wód powierzchniowych z podziałem na kategorie są określone w załączniku nr 5 do rozporządzenia Ministra Środowiska z dnia 22 lipca 2009 r. w sprawie klasyfikacji stanu ekologicznego, potencjału ekologicznego i stanu chemicznego jednolitych części wód powierzchniowych (Dz. U. Nr 122, poz. 1018).

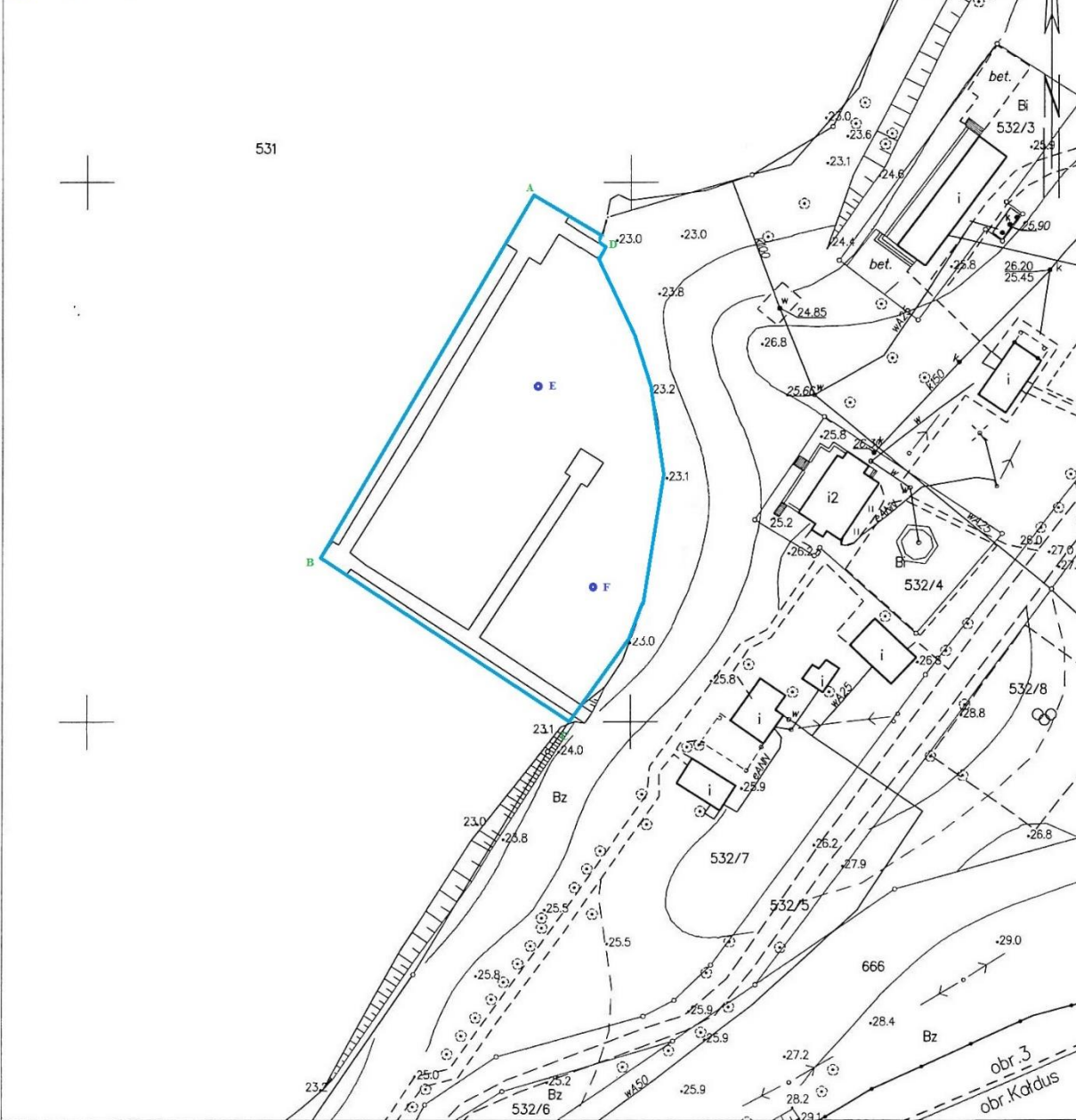
Województwo: kujawsko-pomorskie  
 Powiat: chełmiński  
 Jednostka ewidencyjna: 040401\_1, Chełmno  
 Obręb: 0003, 3

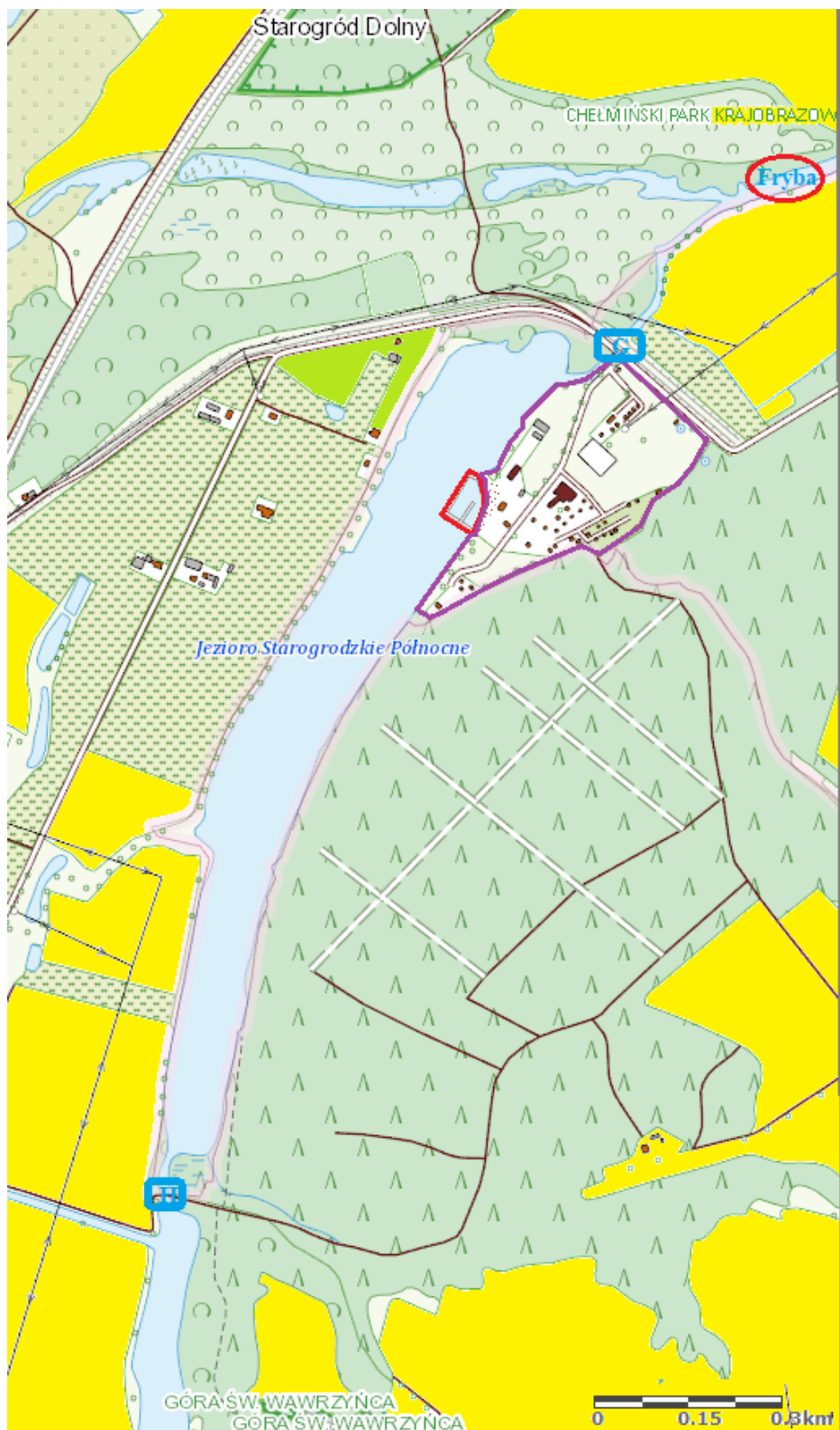
MAPA ZASADNICZA  
 SKALA 1:1000

obr. 3 0003: dz. 531

Zawartość: 1 kopia niniejszej kopii z treścią materiału państwowego zasobu geodezyjnego i kartograficznego	
Organ prowadzący państwowy zasób geodezyjny i kartograficzny	STAROSTA CHELMIŃSKI Powiatowy Ośrodek Dokumentacji Geodezyjnej i Kartograficznej 85-200 Chełmno, ul. Dworkowa 1
Nazwa materiału zasobu	Lanu. 336/1/2018
Identyfikator ewidencyjny materiału zasobu	P:04 04.20
Data wykonania kopii	07 LUTY 2018
Imię, nazwisko i podpis osoby reprezentującej organ	<b>GEODETA</b> Agnieszka Zdzior

- obrys kąpieliska
- A, B... punkty skrajne wyznaczające kąpielisko
- E punkty poboru wód





- Kąpielisko**
- Ośrodek Wypoczynkowy**
- Użytkowanie terenu:**
  - las iglasty
  - las liściasty
  - zarośla
  - uprawy - sady
  - pola uprawne
  - łąki
- Kluczowe elementy hydrotechniczne:**
  - G zastawka do rzeki Fryby
  - H zastawka do J. Starogrodzkiego Południowego
- Potencjalne źródła zanieczyszczeń:**
  - Fryb rzeka Fryba